

长期护理保险来了 读懂这些关键词

当前，中国60岁及以上老年人口达3.2亿，其中失能老人约3500万。如何妥善解决失能人员长期照护问题，关乎千家万户幸福。中办、国办日前发布《关于加快建立长期护理保险制度的意见》，要求用3年左右时间基本建立适应我国基本国情的长期护理保险制度。这标志着长期护理保险制度从局部试点转向全国推行。

继五大社会保险之后的“第六险”长护险，覆盖哪些人群？有哪些保障待遇？长护服务供给如何？3月26日举办的国新办新闻发布会上，相关部门作出权威解答。

关键词一

“覆盖全民”

简单来说，长期护理保险是通过人人参保、筹集资金，对失去正常活动能力的参保人给予定期生活照料和医疗护理，对所发生的照护费用予以报销。意见明确，建立适应我国基本国情，覆盖全民、统筹城乡、公平统一、安全规范、可持续发展的长期护理保险制度。

“所有职工和居民均参加长期护理保险。”国家医保局副局长王文君介绍。

对此，不少人关心的是需要交多少钱。根据意见，长期护理保险费统一控制在0.3%左右，缴费基数与收入水平挂钩。具体来说，职工费率由用人单位和个人各负担一半，个人缴费基数为本人工资收入；退休人员费率为0.15%，缴费基数与养老金水平挂钩，由个人缴费；未就业城乡居民费率从0.15%左右起步，用5年左右时间过渡到0.3%左右，筹资由个人和政府合理分担。灵活就业人员可自行选择参保政策。

关键词二

“不设起付标准”

意见明确，待遇享受不设起付标准。“基金主要用于支付符合规定的长期护理基本服务所发生的费用，原则上不直接向失能人员发放现

金。”国家医保局待遇保障司副司长张西凡说，“长期护理保险不设起付线，基金对每名待遇享受人员的年度最高支付限额，不超过统筹地区上年度城乡居民人均可支配收入的50%。”

根据意见，职工和未就业城乡居民参保的报销比例分别为70%和50%，退休人员享受职工参保待遇。

如何缴费？根据意见，长期护理保险与基本医保共同缴费，职工医保个人账户可以给自己及近亲属缴费。18周岁以下人员跟随父母或其他法定抚养人参保，不单独筹资。

关键词三

“重度失能人员”

意见明确，长期护理保险制度起步阶段保障重度失能人员。

凡是经失能评估认定，符合待遇享受条件的参保人均能享受相应的照护服务并获得报销。张西凡介绍，制度起步阶段，主要保障长期卧床、生活不能自理、需要他人照料的“重度失能人员”，未来将统一研究扩大至中度失能人员等。

参保人究竟能享受哪些保障待遇？目前，参保人可自主选择居家护理、社区护理、机构护理。国家已经列出全国统一的36项照护服务项目目录，包括协助进食、沐浴、口腔清洁、压疮照护等20项生活照料类项目，以及吸痰、导尿等16项医疗护理类项目。

关键词四

“居家和社区护理服务”

不少人关心，随着长护险扩面，如何保障服务供给？

意见明确，鼓励使用居家和社区护理服务，在支付比例上给予适当倾斜。

“目前，全国定点长护服务机构总数已达到1.2万家，约有37万名从业人员。”国家医保局医药服务管理司司长黄心宇介绍，国家医保局等部门推动建立“长期照护师”新职业，发布长期照护师国家职业标准，通过校企合作、订单定向培养等模式，促进专业培养与用人需求相匹配。

数据显示，截至2025年底，全国长期照护师人员总数已突破1万人，基本实现各省份均有持证上岗的长期照护师。

“我们依托国家医保信息平台开发上线长期护理保险子系统，支持各地开展全流程信息化服务，推动实现长护服务线上派单、上门服务智能打卡、服务时长自动记录。”黄心宇说。

关键词五

“精细化、规范化”

意见明确，创新管理服务体制机制，提供精细化、规范化管理服务。

如何申请参保？“失能人员或其家属可通过医保服务窗口，或当地

提供的线上办理渠道，提出申请并提交材料。”黄心宇介绍，材料主要包括身份证件、申请表、住院病历或诊断书等。

收到材料后，医保经办机构会审核并反馈结果。审核没问题的，经办机构会组织评估机构对参保人进行失能评估。通过评估后，经办机构与失能人员商定护理服务方式，制订护理服务计划。

“全国统一流程，我们明确了从失能评估到服务提供、报销结算等环节如何办理、所需材料、办理时限和注意事项。”黄心宇说，同时，国家医保局也在指导各地推进长护服务“线上办”“掌上办”。

关键词六

“专款专用”

意见明确，基金纳入社会保障基金财政专户，单独建账、单独管理、专款专用。

保险制度的稳定运行离不开强有力的监管。长期护理服务具有一定隐私性，相应监管难度也大。对此，张西凡表示，将积极探索毫米波雷达等新技术的应用，精准检测服务人员行为，提高监管精准度。

基金安全方面，国家医保局将逐步把长期护理保险基金纳入专项整治、日常监管、智能监管、社会监督等常态化监管范围，将“假评估、假服务、假失能”纳入长期护理保险专项飞检。

据新华社

市中心医院3个科研项目 获省级科技发展计划项目立项

近日，河南省科技厅发布《关于下达河南省二〇二六年科技发展计划的通知》，漯河市中心医院药理学部主持的“姜桂温肺方的物质基础及相关药理学研究”“基于PINK1/Parkin通路探讨降浊通络改善CIRI的药剂机制及制剂工艺研究”，消化内科主持的“母体PPI暴露通过改变子代肠道菌群—代谢产物—免疫轴增加结肠炎易感性及机制研究”3个项目获河南省2026年科技发展计划项目立项，其中1项获财政经费支持。

近年来，市中心医院始终高度重视科技创新工作，不断加大科研投入力度，优化科研资源配置、提高科研管理水平。此次省级科技计划项目的立项是该院实施有组织科研以来，强化科研管理、加强团队建设、丰富学术交流、激发科研创新活力取得的又一项成果。这不仅是该院科研实力的展现，也是其长期坚持创新驱动发展战略的结果。

下一步，市中心医院将大力加强项目实施过程中的监督和管理，要求科研项目负责人认真做好项目开展计划，严格执行科研项目的有关规定，高标准组织落实，确保按期高质量地完成所有课题研究工作，继续为医院科研工作打下坚实有力的基础。

市中心血管病医院（市六院） 获评省级重点研发专项科研单位

3月28日，在郑州召开的中国康复医学会康复辅具应用专业委员会第二届委员会第一次常务委员暨足踝专委会建设学术论坛上，漯河市市中心血管病医院（市六院）被河南省卫生健康委、河南省医学科学院评为2026年度河南省重点研发专项（基于生物力学的老年足部功能增强关键技术暨产业化）科研单位。这一荣誉是对该院长期深耕康复医学领域的高度认可，标志着该院科研能力迈上新台阶。

本次获批的省级重点研发专项聚焦老龄化社会背景下老年足部功能衰退带来的跌倒、活动障碍等重大民生问题。项目以“基于生物力学”为核心技术，致力于突破老年足部功能增强的关键技术，并推动相关成果产业化，预期形成一套集评估、干预、辅具于一体的老年足健康综合方案，惠及区域乃至全国老年人群，为积极应对人口老龄化贡献科技力量。

在同期举办的足踝专委会学术论坛上，市六院康复医学中心主任张双双应邀作“脊柱健康诊疗中心建设经验”主

题分享。她结合医院脊柱健康诊疗中心的实践成果，从专科布局、技术规范、人才培养等方面系统介绍了基层医院脊柱专科建设的特色模式，内容翔实、路径清晰，为全国足踝科同仁提供了可复制、可推广的经验参考，获得与会专家高度评价。

近年来，市六院持续推动康复医学科技发展。该科先后获批河南省脊柱侧弯康复诊疗联盟分中心、知“脊”少年百城计划初级培训中心、生物反馈康复适宜技术培训基地等资质，并与中国康复研究中心、郑大五附院等国内顶尖机构建立长期协作关系，现为漯河市临床特色专科。

市六院党委书记王彩虹表示，该院将以此为契机，高质量完成省级重点研发专项任务，力争在老年足部功能增强技术及产业化上取得积极进展，同时持续深化学科建设、医疗质量、服务和技术创新，全力打造“科研、临床、教学、转化”一体化发展体系，以更优质的医疗服务守护群众健康，为健康中原建设贡献力量。

张焯焯

舞阳县卫生健康委

扎实推进儿童健康“五小”专项行动

为切实守护儿童身心健康，去年以来，舞阳县卫生健康委聚焦“小胖墩”“小眼镜”“小星星”“小骨干”“小蛀牙”五大突出健康问题，全面实施儿童健康“五小”专项行动，通过部门协同、全域筛查、闭环管理、数字赋能，构建全周期儿童健康防护体系，取得阶段性成效。

强化统筹联动，织密协同防控网络。严格对标省、市部署，联合县教育局、县民政局、县残联等部门印发

《舞阳县儿童健康“五小”专项行动计划（2025—2027年）》及配套服务规范，明确目标任务、职责分工与推进路径。建强健康副校（园）长队伍，从医疗机构择优选聘执业资质齐全、经验丰富的医务人员入库，选派19名优秀人员担任22所幼儿园、中小学健康副校（园）长，完成校地对接并规范备案，医校协同机制高效运转。

推进全域筛查，夯实健康数据根基。在托幼机构、中小学校全覆盖开

展健康筛查，同步建立“一生一档”电子健康档案，整合儿科、眼科、口腔、心理、康复等专业服务资源，构建“学校—医疗机构—家庭”三级联动链条，实现儿童健康问题早发现、早干预、早矫治。去年以来，累计筛查0岁至18岁儿童青少年9167人，筛查覆盖率达14.65%；完成20所校园“五小”问题专项筛查，其中筛查“小胖墩”6618人、“小眼镜”5706人、“小星星”4907人、“小骨干”5906

人、“小蛀牙”5679人。常态宣教引导，树立健康生活理念。线上通过微信公众号、短视频平台推送科普知识，线下开展健康巡讲、亲子活动、校园义诊，实现师生、家长全覆盖，儿童健康知识知晓率显著提高，家庭健康监护意识显著增强。截至目前，辖区儿童超重肥胖、近视、龋齿等重点问题发生率持续下降，儿童健康保障能力全面提升。

张艳丽 黄迪



3月25日、26日，漯河医专二附院（漯河市骨科医院、漯河市立医院）组织舞阳县、临颍县籍医疗专家，分别走进舞阳县姜店镇郎庄村、临颍县王岗镇滕寺村开展“名医故乡行”巡回义诊。图为该院医疗专家在临颍县王岗镇滕寺村义诊。

韩书环 摄

市中医院 中西医结合减重班开班

3月25日上午，市中医院中西医结合减重班开班仪式暨健康科普讲座举办。百余名减重学员齐聚现场，共同学习科学减重方法，树立健康生活理念。

开班仪式上，该院副院长刘家栋致辞。该院减重中心主任段晓峰介绍，本次减重班以中西医结合为特色，旨在帮助大家树立科学、安全、可持续的减重理念，给予大家专业、系统的健康指导，同时勉励全体学员坚持自律、科学减重，实现健康蝶变、重拾自信。

该院营养科主任赵燕向大家详细

介绍了减重期间的饮食原则、膳食搭配、食材选择及进食顺序，助力大家走出常见饮食误区；主治中医师李本心结合中医体质调理理念，将减脂、调体质、通气血、强代谢作为减重的根本目标进行讲解；段晓峰现场指导安全运动方案，规范有氧运动、力量训练等动作要领，确保科学燃脂不伤身。仪式内容丰富、干货满满，深受学员欢迎。

接下来，该院专业团队将全程陪伴指导，以专业力量助力学员减重，与全体学员携手坚持、共同成长，迈向健康新生活。

郭平平

精准对接企业需求 优化健康体检服务 我市推进职业健康服务提质增效

3月25日下午，市预防保健门诊部（市职业病防治所）召开了重点企业预防性健康体检座谈会，紧扣职业健康风险防控治理年工作要求，精准掌握企业一线职工预防性健康体检服务需求。双汇集团人力资源中心主管及10家分厂人力资源专员参会。

会上，双汇集团对我市职业健康体检服务给予充分肯定，并围绕体检流程、服务衔接、一线职工反馈等问题提出需求和建设。市预防保健门诊部现场回应诉求，明确整改措施与优化方案，并表示将以提

升职业健康服务质效为目标，主动接受企业监督，全力保障劳动者健康权益，助力企业高质量发展。

市卫生健康委将以此次座谈会为契机，持续深化职业健康服务行动，扩大职业健康检查覆盖面，加强职业健康检查机构质控管理，健全监测监督联动机制，扎实开展中小微企业职业健康帮扶，常态化推进职业病危害源头治理与专项整治，不断增强职业健康技术支持与服务保障能力，切实筑牢全市劳动者职业健康安全防线。

胡春兰

市三院（市妇幼保健院）新生儿科 成功救治一名高危患儿

近日，市三院（市妇幼保健院）新生儿科凭借高效的早期病情识别、精准的临床诊疗以及暖心的人文照护，成功救治一名存在明显高危病情因素的新生儿。患儿康复出院后，家属专程致电市长热线，对该科医护团队的专业能力与贴心服务予以高度赞扬。

该院新生儿科主任王敏智在查房时敏锐发现一名新生儿存在吃奶少、睡眠多、心率减慢的异常表现。经专业评估，该患儿存在明显高危病情因素。该科医护人员第一时间向患儿家长告知病

情，后将其收入新生儿病房进行专业监护治疗。化验结果出来后，医生王杰第一时间联系家属，细致讲解化验结果、患儿病情及后续治疗方案，并耐心解答家属提出的问题，以专业解读和温情沟通打消家属顾虑。日常护理中，护理团队以高度的责任心开展精细化照护，喂奶、换尿布时动作轻柔，全方位守护这个脆弱的小生命。

经过科学救治与精心照料，目前患儿各项生命体征恢复正常，已康复出院。

荆明

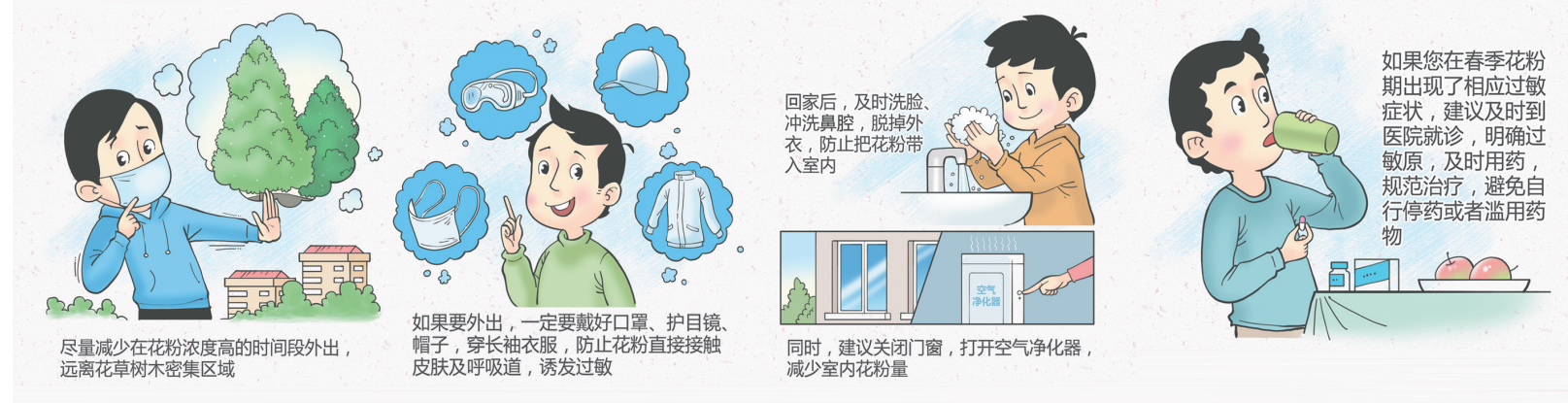
市康复医院召陵区 开展健康宣教活动

3月26日，市康复医院召陵区组织人员在召陵区召陵镇初级中学开展“守护脊柱健康 助力健康成长”主题宣教活动。

召陵区中医科医生结合青少年生长发育特点，通过图文并茂的PPT演示、生动形象的模型展示，深入浅出地讲解了脊柱的结构与功能、脊柱侧弯的成因与危害、日常不良姿势对脊柱的影响等内容。医生特别指出，近年来，青

付文涛

春季花粉过敏防护指南



目前正处于春季花粉飘散高峰期，建议广大花粉过敏患者及时做好防护。

新华社发 王威 作