

字解“二十四节气”系列

字解清明

■赵一锦

“清明时节雨纷纷，路上行人欲断魂。”这是个自带诗意的节气——既有气清景明的自然之美，也承载着慎终追远的人文情怀，是中国人心中比较特别的节气之一。《燕京岁时记》引《岁时百问》：“万物生长此时，皆清洁而明净，故谓之清明。”这是对清明节气由来的阐释。若要探寻“清明”的文化意蕴，需从“清”与“明”二字的造字理据说起。

许慎在《说文解字·水部》中解释说，“清，眼也。激水之貌。从水，青声。”“眼”即明亮，“激”为澄澈。“清”为形声字，本义是纯净透明，与“浊”相对。清明时节的雨恰如这“激水”，让草木抽出嫩绿的新芽，空气里满是泥土与花草的清香——这便是“清”在节气中的具象，是自然的洁净与生机。

“明”在《说文解字》中正体作“𠄎”。《说文解字·𠄎部》：“𠄎，照也。从月，从冂。凡𠄎之属皆从𠄎。明，古文𠄎从日。”小篆“明”中的“月”，取月之光；冂，取窗闼之明亮。甲骨文、《说文解字》古文中的“𠄎”也有以“日、月”会意的，写作“𠄎”。“明”本义为清晰明亮。清明时分，昼夜皆有明朗之景，正应了“明”的意涵，是时光的清亮与鲜活。

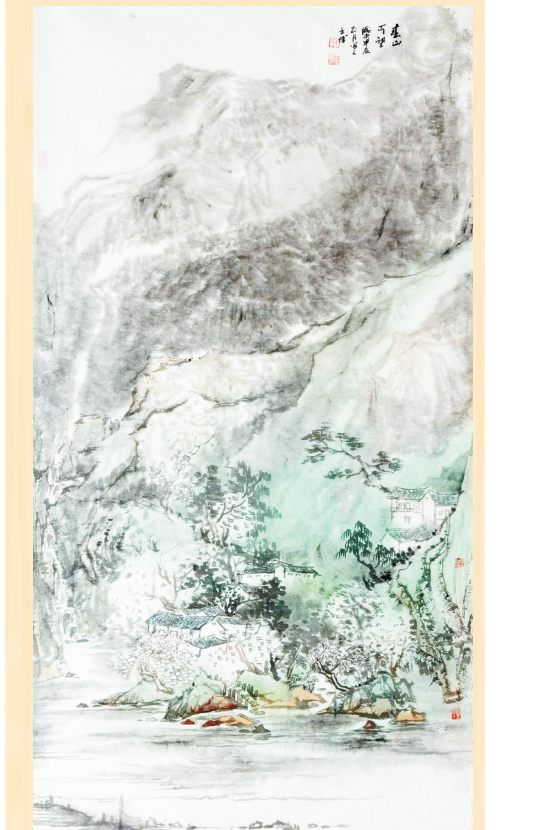
清明的底蕴更藏在千年流传的历史故事里，其中最动人的便是介子推的忠义传说。春秋时期，晋公子重耳流亡在外，随行的介子推曾割下自己大腿上的肉煮汤给他充饥。后来重耳复国成为晋文公，遍赏群臣却忘了介子推，待醒悟后派人去寻，介子推早已与母亲隐居绵山。晋文公为逼他出山，下令焚烧绵山，谁知介子推宁死不从，最终抱树而亡。痛悔不已的晋文公便下令在介子推遇难之日禁火寒食。这便是“寒食节”的由来。因其时间接近清明，寒食节逐渐与清明节合并，人们在这一天扫墓祭祖、缅怀先人，既是对介子推忠义精神的追念，也将慎终追远的传统深深植入文化血脉。

清明不仅藏在诗歌、历史故事里，还扎根在烟火气十足的农耕与民俗里。在漯河这片土地上尤其能感受到它的厚重与绵长。舞阳的贾湖遗址曾出土9000年前的稻作遗存——早在新石器时代，贾湖先民就循着节气律播撒稻种，用石铲翻耕土地，开启一年的耕耘。这古老的农耕智慧至今仍留在漯河的田野间延续——农人念叨着“清明前后，种瓜点豆”的谚语，更是当地人安排农事的指南。除了耕种，漯河的清明民俗也格外鲜活：孩童们折柳枝、编柳帽、吹柳哨，牵着纸鸢在麦田边奔跑……

清明既是节日，又是节气。它是自然、文字、历史与生活的交织。从《说文解字》中“清”的澄澈、“明”的昭彰，我们看见自然的节律；从介子推的故事里，我们触摸到忠义的风骨；从贾湖先民的稻种到漯河田野的春耕，我们感受到农耕文明的传承；从扫墓的追思到踏青的欢愉，我们体会到生命的循环与热爱。这份跨越千年的节气情怀，在一代又一代人的践行中，生生不息，温暖绵长。

追溯汉字源流
弘扬许慎文化

艺术视窗



春山可望(中国画) 王博作

《沙澧饮食文化》栏目征稿

为梳理漯河饮食文化发展脉络、探索饮食文化渊源、展示地方饮食特色，本版开设《沙澧饮食文化》栏目。

栏目征稿内容如下：
漯河特色小吃以及民俗中的美食，探索有关沙澧饮食文化的民间故事和传说，反映百姓生活的浓浓烟火气；与美食相关的非遗、老字号及老手艺，介绍其不断传承发展的制作技艺；从古籍、地方志、诗词、民谣记载的漯河美食中，发现传统饮食蕴含的深厚文化。
稿件要求1500字以内，文笔朴素平实，侧重于对传统文化和历史文化的挖掘，展现漯河饮食文化的博大精深。

一具棺木安亡魂 ——从贾湖遗址木棺说开去

■杨志有

2025年9月5日，“裴李岗时代与中华文明起源学术研讨会”在河南郑州召开。会议由中国考古学会新石器考古专业委员会、郑州中华之源与嵩山文明研究会、河南省文物考古研究院、漯河贾湖文化研究会主办。9月6日，在由30余名专家参会的“贾湖文化研讨专题会议”上，省文物考古研究所公布了贾湖遗址考古挖掘的最新成果。贾湖遗址发掘现场负责人李金斗介绍：在贾湖遗址的第十次发掘中发现了中心墓地。合计发掘墓葬200余座，绝大多数墓葬中有陪葬品，包括绿松石、陶器等，部分加工尤为精致。对其中10座特别墓穴土壤的检测分析显示，木质素含量显著高于周边区域。这些木质素的前身就是普通的木头。木质素如此集中，并且集中在墓穴中，只有一种可能，那就是墓穴中使用了大量的木头。换句话说就是埋葬时使用了木棺。据测算，这些木棺腐朽前大多

1 人和其他生物一样，都是有生有死的。贾湖人早就认识到了这一点，所以有了万物皆灵、万物崇拜的观念。他们相信，人的死是以另外一种方式的存在，是另外一种方式的活着，即灵魂不灭。所以既要事死如事生，让死人和活人一样享受人的待遇，同时又要有所区别。这种区别首先体现在不能和活人共处一地。因为尸体在腐败的过程中不但会产生令人作呕的气味，还会带来各种莫名的疾病。这就需要将死人和活人分开，把死人给藏（葬）起来。这就是中心墓地的成因。《说文》解释：“葬，藏也。”藏即藏。《礼记·檀弓》：“葬也者，藏也。”藏起来即埋葬，让活人生活在地上、死人生活在地下，互不干扰。至于“藏”的方式，贾湖人有俯身葬、仰身葬和二次葬等多种方式。

随着时间的推移，死人与活人分离的方式因为所处地望、生活方式、宗教信仰的不同而出现差异：比如天葬（让尸体暴露给肉食腐动物如狼、秃鹫，让其饱腹）、崖葬（即悬棺，将尸体高置在悬崖之上，让其自然腐败、风干，灵魂升天）、火葬（付之一炬）、水葬（顺水漂流）等。如若细分，还可以分为树葬、塔葬、瓮葬、海葬、瓦葬等。这些不同的葬式，有的让今天的我们感到匪夷所思，比如天葬；有的则属于无奈之举，比如人口稠密的市区只能选择火葬；有的科学环保，比如土葬；有的则刚刚相反，比如污染源、传播疾病的水葬。但无论哪种形式，创造这些葬式都是只有一个目的：既与活人保持距离，又给逝者保留适度的空间，让逝者的灵魂更便于升天。最符合我们农耕民族习俗和心理认同的是土葬。这也是自实行至今，土葬一直占据主流葬式的原因。

也许正如考古学家分析的那样，贾湖人事死如事生的观念促使他们除了将死人活着时候包括骨笛在内的用具一起埋葬到地下，伴随着逝者在另一个世界的生活动外，还需要给逝者提供和活人一样的相对宽松的遮风避雨的“生活环境”：他们用木盒做成盒子，将尸体放进去，再扣合起来。这样的创意既给死者提供了固定的“活动”空间，又有可供“使用”的用具。将逝者安放在这种被后人称为“棺”的器材里，他们认为是为逝者最好的安顿——不但能够延长尸体的腐烂时间，还能够给灵魂提供一个安身之所。《说文解字》解释：“棺，关也，所以掩尸。”《白虎通》解释：“棺之为言完，所以藏尸令完全也。”按照造字法，“棺”的形旁为木，表示材质为木头；声旁是官，表明读音。同时“棺”也是亦声字，声旁也表意，说明“棺”是公开的、正式的寄托之所。原来，贾湖人用木棺装殓尸体是为了保证尸体完整的，棺是人最终的、正式的归处。只有尸体完整，灵魂才能完整、才能升天。

当然不难想象，这种以木为棺装殓尸体的创意首先是建立在人与人的地位已经开始产生分歧，即社会阶层开始分化的时候，不然没法解释为什么在贾湖第十次考古出土的200余座墓葬中只有十来个墓穴中有棺。也就是说，只有这十来个个人享受这样的待遇。同样也可以设想，贾湖人以木为棺首先是基于当地木材资源丰富、可以就地取材这样的生活便利性——他们搭建的半穴式、杆栏式房屋都是采用的木材，而不是石头或者其他。

贾湖木棺葬制的滥觞为后人尸体的处理提供了一个全新的视角。2000多年后的大汶口文化早期，这一木棺葬制又一次出现在考古学家面前。那是1952年，在西安的半坡遗址（公元前4800年-公元前4300年）M152号小墓室，墓坑四壁有木板痕迹和盖板。这曾经被专家视为我国木棺的雏形，也是世界范

围内最早的棺葬。考古学家还在我国江苏的灌云大伊山遗址中发现有石棺葬制。这些石棺距离现在大约6000年。他们采用石棺安葬，与贾湖人以木为棺一样，属于就地取材，石材就在大伊山山下。这种以石材做棺的形制一直没有成为我们葬制的主流。国外丧葬用棺的例子是我们熟知的埃及金字塔。那是用来安葬法老的石制建筑，建筑里是法老们躺着的石质棺材。这段历史距今约5000年，大约属于龙山文化前期，比大伊山遗址的石棺晚了约1000年。到龙山文化时期（公元前2500年-公元前2000年）我国的考古学家在考古中再次发现了属于这个时期的木质棺材。

2 在这之前，木棺葬制传说是黄帝轩辕发明的。这种传说虽不落后于半坡文化，距离贾湖生活的时代更是晚了3000年。贾湖人以木为棺的行为影响了后来整个中华民族的葬制。因此，可以说贾湖木棺的发现将人类丧葬用棺的历史前推到了8000年前。这也是世界上最早的木棺葬式。

最早一批开始农耕生活的贾湖人为了满足耕种需要，远离了山地、洞穴，来到贾湖这片土地肥沃的地方。因为只有肥沃的土壤才能给他们提供可耕种的土地。土壤和山地是不可兼得的。这就决定了贾湖人无论是给活人搭建居住之所还是为逝者打造棺材，都只能以木为材，解木为板、合板为棺，否则别无他途。

3 这一以木为中心的价值直观决定了之后我们文明史的发展导向：这种思想意识后来进一步发展成五行学说。五行中的五种物质金、木、水、火、土分别对应西、东、北、南、中五个方位。其中，土居中央，代表负载、养育万物的大地；木居东方，代表春天，象征生命与生长的力量；金属西方，象征武力与杀戮；水属北方，具有压火克火的特征；火代表南方，具有发热、向上的特性。五行相生相克、生生不息。相生的顺序是木生火、火生土、土生金、金生水、水生木，相克的规律是木克土、土克水、水克火、火克金、金克木。五行之中，只有土和木与人最为亲近而无碍，即最适应于人——土也就是地，对土的崇拜就是对地的崇拜，反映的是古人追求的人与自然的协调；木生于土、长在水，灭失于火也重生于火，重生后又为土，具有生死相依、轮回不止的特点，符合人类所认知的、也是所期待的自然变化的规律。所以后人将依靠人力改造自然的建筑、建设行为称为土木工程。这些以土、木为原料的建筑尽管与西方以石头为材质的建筑相比，生命周期要短得多，但因为更符合我们民族万物相生相克、循环往复的价值认同，所以还是更乐意以土以木作为建筑材料。作为可利用的材料，土随处可见，相比而言木更可贵，成为“木材”，而土就没有这种待遇。

4 木棺葬制的出现，使我们的丧葬文化立体化了：此前人们已经意识到，人作为群居动物，活着要生活在一起，死后也要埋葬在一起，从而形成了氏族墓地、中心墓地，在此基础上发展成为后来的家族墓地、公共墓地。墓地的地势和朝向也要有一定的选择性。这从贾湖遗址墓地中可以看出：墓穴的地势、朝向需要依据一定的风水原则。它不决定于逝者是否能够安息、灵魂能否升天，还决定着后嗣子孙能否昌盛发达。这种选择墓地、进行安葬的过程成为后来堪舆学的雏形。随着时光流逝，安葬逐渐得到发展，形式和内容越来越丰富，具体表现在：其一，随葬品无论是陶罐、骨笛还是龟甲，都成为后来被称为明器也叫冥器的先例。其二，葬具的出现，为后来除了木棺葬、石棺葬、陶棺葬，还有棺中有棺的棺椁葬提供了范式。其三，尽管目前还无法从葬具、明器上还原古人从死亡到埋葬的整个过程，但既然有如此规整的陪葬明器和葬具，我们也有理由相信，整个丧葬过程一定有一套完整的诸如后来的超度、入殓、守灵、打幡、出殡、招魂、守丧之类的丧葬礼仪。其四，事死如事生、事亡如事存观念的确立，也为后世在对待丧葬态度上的薄葬、厚葬分歧各自奠定了思想基础。

5 对于逝者的安葬是实行厚葬还是薄葬，历史上一直争论不休。厚葬者将礼仪制度高高举起，认为“兹体事大”，马虎不得。比如孔子：“生，事之以礼；死，葬之以礼，祭之以礼。”但孔子的厚葬哲学与后来人不同——他只是将这种意识体现在礼制阶段，即停留在形式主义的层次，是理想主义者，实际上他并不主张奢华铺张。所以，他父母去世合葬后，坟头“封之，崇四尺”。今天换算起来，也就是坟头不足一米高。荀子也是理想的厚葬主义者：“事生不忠厚不敬文，谓之野；死而不忠厚不敬文，谓之瘠。”既然有理想派，自然也有务实主义的践行派。比如殷商妇好墓中不仅有16名殉人，还有青铜器460多件、玉石器750多件，还有6800多枚海贝。到战国时期，君王因为权势在手，开启以山为陵的皇陵时代，之后的厚葬之风具体而强悍：汉代规定，天下贡赋三分，一供宗庙，一供宾客，一供山陵。税收的三分之一被填埋在地下，成为修筑陵墓的资金、购置明器的款项。金缕玉衣、玉盒、编钟等随葬品，只有你想不到的，没有他们做不到的。江西南昌汉代海昏侯刘贺墓中，仅仅出土的铜钱就有200万枚，总重十吨，还有难以计数的金银玉帛，可谓富可敌国。至于尚未发掘的秦始皇陵墓里到底有多少宝贝，至今仍在挑战着世人的想象力。厚葬的表现，除了丰富的殉葬品，还有葬具本身和葬地之上的表现。葬具本身除了棺材，还可以棺材里边套棺材，即棺椁并用。外边的叫椁，里边的叫棺。商周时期，相关礼制规定，天子采用四重棺材，诸侯三重，卿大夫两重，士则一

6 同样是将尸体埋入地下，外部的表现形式依然有别：西周以前的葬制是不树不封，即尸体随着棺木入葬后，将埋葬处恢复原状，不设封土堆、不栽种树木，“墓而不冢”。这与后来游牧民族蒙古人的葬俗类似。《方言》解释：“凡葬而无坟谓之墓。”即安葬后不起封土堆。《礼记·檀弓》上也说：“古也墓而不坟。”所谓的“墓”即“没”的意思。“冢”后来作“塚”，《说文解字》解释：“高坟也。”即高高的封土堆。既然墓而不冢可以达到安葬的目的，后来为什么又有“冢”了呢？下墓上冢，下面埋葬逝者上面堆起土堆，既是埋入棺木后处理多余土块的需要，也是为了便于后人的记忆和祭奠，具有地标的作用。与此相关的坟前栽植柏木，树立牌坊（即所谓的“凶门柏枋”），落座石相生、碑亭，大约都是为了标示、便于记忆。这和蒙古人在辽阔的大草原上设立的敖包相似。至于焚烧纸钱，则源于陪葬明器中的贵重物品。以纸钱代替真钱实物，既照顾了人们的厚葬心理，也节约了棺材，诸侯三重，卿大夫两重，士则一

7 以便于辨认身份。首服为斩衰，是最重要的丧服，用粗麻布制成，不缝边。表示着此丧服者得知噩耗后来不及选择着装，披上一块儿麻布即迅速赶到，极度悲痛。子女对待父母即着此丧服，而且要服丧三年。齐衰是比斩衰次一级关系的人穿的丧服，用麻布制作，整修边缘，孙子对待爷爷即着此丧服，服丧时间少于三年、多于一月。大功属于级别居中的丧服，用熟麻布制成，比齐衰稍微精致，缝边，比如玄孙对待爷爷太奶奶即着此丧服，丧期九个月。第四是小功。这是用比大功更细一些的麻布制作的丧服，着此丧服者丧期五个月。缌麻是分量最轻的丧服，用细麻布制成，着此丧服者丧期三个月。后两种丧服着丧者辈分也依次递减。现在从第四服起头部缀戴彩色绣球，标示逝者寿终前已经有了第四代，属于喜丧。将丧事当成喜事，也正是阴阳相依、天道轮回观念的反映。参加葬仪者无论着哪种丧服，手持的哀杖都是另外一种表示心情悲痛的标志：难以自持，唯有以手执杖才能行走；腰中紧束的麻绳则象征着用力牵引木棺前行；素服的颜色则寓意人生的完整轮回：赤条条地来、干干净净地去。

8 除了着装，自唐代佛教在我国普及，一些地区将佛教礼仪也引入葬俗，比如超度、诵经、奏哀乐、作法，使得丧葬仪式更为庄重肃穆。有些地区对整个丧葬从葬具、随葬品到葬仪极尽铺张奢华，程序繁琐，更多具有表演性质，甚至形成攀比之风。相传在山东曲阜，清末最隆重的一次祭孔大典，前后历时一个多月，规模甚至超过历代帝王的安葬仪式，可谓登峰造极。

9 所有的葬仪、葬式“都是做给活人看的”。如果对待死者不尊不敬，也就意味着自己将来也会得到相同的报应，不得善终。所谓天道轮回，所以务必要认真对待。从“上古尝有不葬其亲者。其亲死，则举而委之于壑（孟子语）”，到依山为陵；从“古之葬者，衣以薪，藏之中野，后世圣人易之以棺槨”，到“天子坟高三仞，树以松；诸侯半之，树以柏；大夫八尺，树以槨；士四尺，树以槐；庶人无坟，树以杨柳（班固语）”，对待逝者处理方式的变化既是阶级分化的表现，也是人们世界观的反映；既是富足和贫瘠的生活状态的外化，也是对待历史文化所秉持的态度。厚葬固不可取，掘墓更为可耻。慎终追远既是为了纪念先祖，也是为了记往历史。记住历史是为了以史为鉴，开创我们更为美好的未来。所以即便是丧葬习俗，我们也不能将其与封建迷信、“四旧”等量齐观。

了不起的贾湖